

Глава 1. ОБЩИЕ СВЕДЕНИЯ ОБ АВТОМОБИЛЕ

1.1. ИСТОРИЯ МОДЕЛИ

Выпуск модели Nexia был начат южнокорейской компанией Daewoo в 1994 году. Автомобиль представлял собой глубокую модернизацию модели Racer, которая, в свою очередь являлась лицензионной копией популярного в 80-х годах автомобиля Opel Kadett концерна General Motors. Основными отличиями Nexia от Racer стали новые фары и задние фонари, капот, решетка радиатора, крышка багажника, а также передние и задние крылья и бамперы. Положительные изменения внешнего вида автомобиля, а также установка модернизированного двигателя модели G15MF позволили увеличить продажи автомобиля и существенно поднять статус Daewoo как автопроизводителя. В дальнейшем Nexia производилась не только в Южной Корее, но и в Узбекистане, Польше, Румынии и в России. На рынки ряда стран машина поставлялась под названием Daewoo Cielo. Российский парк Daewoo Nexia представлен в основном автомобилями узбекского производства, в меньшей степени машинами ростовской сборки, а также редкими «родными» южнокорейскими экземплярами. Кстати, на вторичном рынке часто за южнокорейские принимались российские машины завода «Красный Аксай». Это связано с тем, что первые партии ростовских машин имели южнокорейские маркировочные таблички без всякого намека на российское происхождение. Помимо одновального восьмиклапанного мотора G15MF на автомобиль устанавливался двигатель A15MF с двумя распределительными валами.

В 2003 году автомобиль узбекского производства претерпел первый фейслифтинг, в результате которого незначительно изменились декоративные элементы кузова (решетка радиатора, молдинги, накладка крышки багажника) и салона автомобиля.



В 2008 году в целях поддержания спроса на автомобиль с 25-летней историей в конструкцию внесли более значительные изменения: кардинально изменилась светотехника, вновь поменялись бамперы и оперение, появились новые обивки дверей, панель приборов, рулевое колесо. Но главные изменения произошли под капотом: вместо двигателя G15MF начали ставить A15SMS (аналогичен двигателю автомобиля Chevrolet Lanos украинской сборки), а вместо A15MF — двигатель F16D3 объемом 1,6 л (ранее устанавливался на автомобиль Chevrolet Lacetti).



1.2. ОПИСАНИЕ КОНСТРУКЦИИ

В данной книге рассмотрены устройство, эксплуатация, техническое обслуживание и текущий ремонт автомобилей **Daewoo Nexia**, оснащённых бензиновыми двигателями объемом 1,5 и 1,6 литра всех модификаций.

Основное внимание уделено регулярному техническому обслуживанию, выявлению и устранению возможных неисправностей, а также уходу за узлами и агрегатами автомобиля.

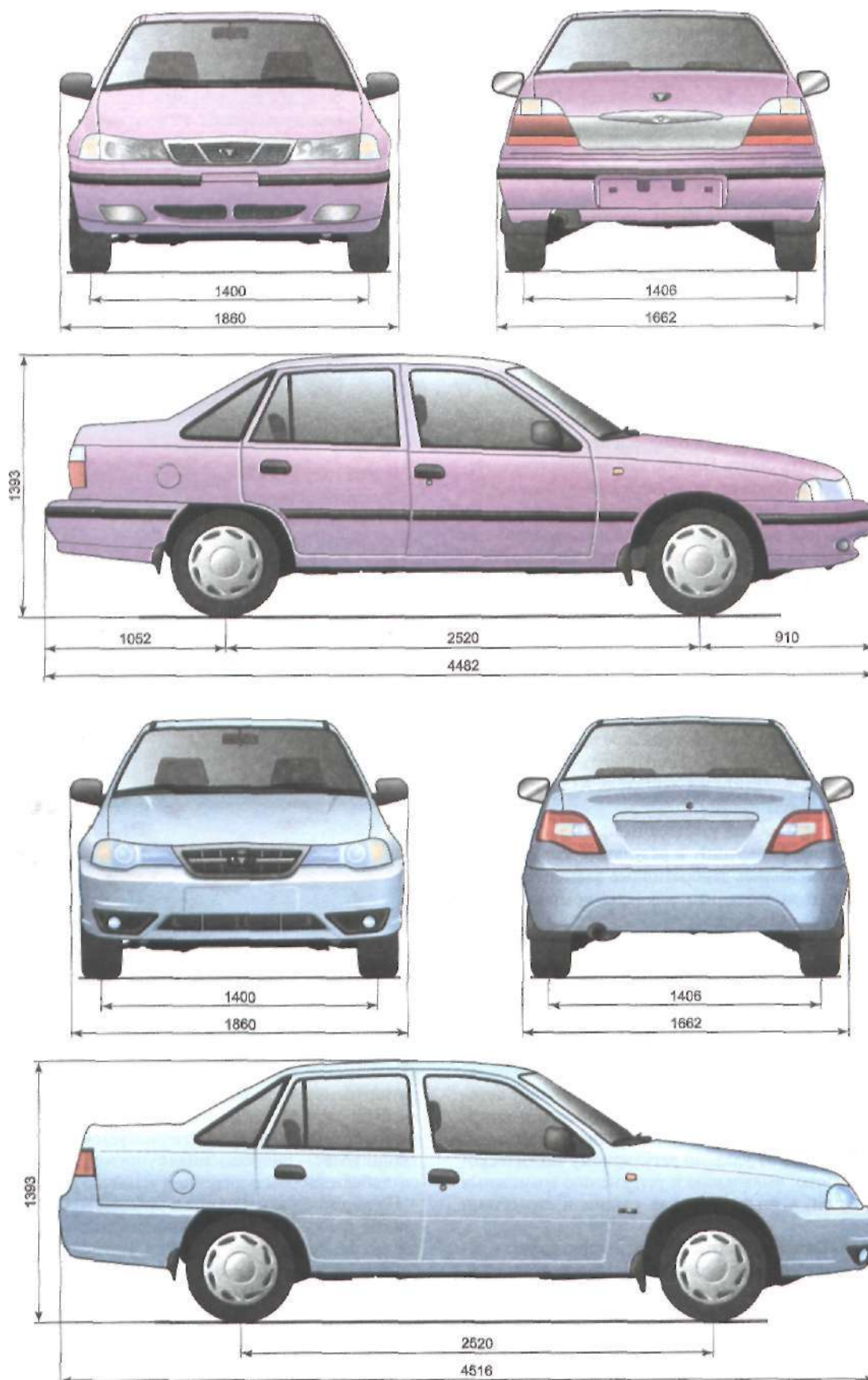
Автомобиль **Daewoo Nexia** имеет переднеприводную компоновку с поперечно расположенным силовым агрегатом. С начала выпуска и по настоящее время на автомобиль устанавливалась широкая гамма двигателей. Модели и характеристики двигателей, которые устанавливались на автомобили для российского рынка указаны в разделе

«Технические характеристики» (с. 13). Коробка передач — пятиступенчатая механическая. Передняя подвеска независимая, типа Макферсон с треугольными нижними рычагами и стабилизатором поперечной устойчивости. Подвеска задних колес — полунезависимая с упругой поперечной балкой со стабилизатором поперечной устойчивости.

На автомобиле установлен рулевой механизм типа шестерня-рейка. Часть автомобилей комплектуется гидравлическим усилителем рулевого управления. Тормозная система с диагональным распределением контуров с вакуумным усилителем. Тормозные механизмы передних колес — дисковые, задних — барабанные.

Более подробное описание систем автомобиля приведено в соответствующих разделах книги.

1.3. ОСНОВНЫЕ РАЗМЕРЫ АВТОМОБИЛЯ



1.4. ТЕХНИЧЕСКИЕ ХАРАКТЕРИСТИКИ

Таблица 1.1

Параметры	Двигатели SOHC		Двигатели DOHC	
	G15MF	A15SMS	A15MF	F16D3
Модель двигателя				
Количество мест, включая место водителя	5			
Снаряжённая масса, кг	970	960	1036	1036
Максимальная разрешённая масса, кг	1470	1460	1530	1530
Максимальная скорость, км/ч	163	163	175	185
Время разгона до 100 км/ч, с	12,5	12,5	11	И
Рабочий объём, см ³	1498		1598	
Количество распределительных валов	1		2	
Количество клапанов на цилиндр	2		4	
Номинальная мощность нетто, кВт/л. с. (при частоте вращения коленчатого вала, мин ⁻¹)	55/75 (5400)	58,9/80 (5600)	62,5/85 (5600)	80/108 (5800)
Максимальный крутящий момент, Нм (при частоте вращения коленчатого вала, мин ⁻¹)	123 (3300)	130 (3400)	130 (4400)	150 (4000)
Система питания	Распределённый впрыск топлива			

* В зависимости от комплектации.

1.5. ИДЕНТИФИКАЦИОННЫЕ НОМЕРА АВТОМОБИЛЯ

Идентификационные данные автомобиля

Идентификационный номер автомобиля VIN (Vehicle Identification Number) указан на маркировочной табличке, которая закреплена на верхней поперечине моторного отсека, рядом с замком капота.



Помимо идентификационного номера на ней также указаны дополнительные данные об автомобиле.

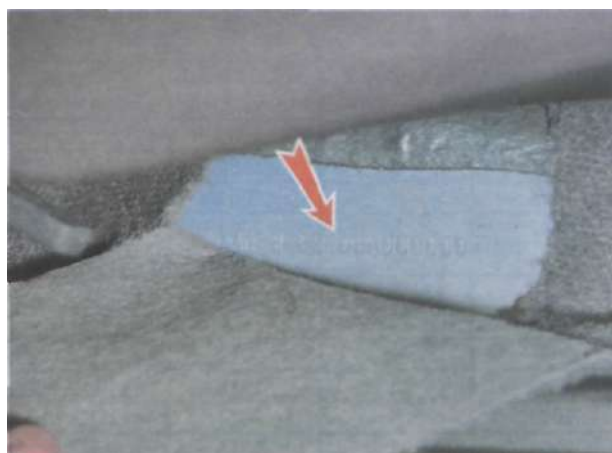


Маркировочная табличка: 1 — код органа, выдавшего сертификат и номер одобрения типа транспортного средства; 2 — идентификационный номер (VIN); 3 — разрешенная максимальная масса автомобиля; 4 — допустимая нагрузка на переднюю ось; 5 — допустимая нагрузка на заднюю ось; 6 — модель двигателя; 7 — год выпуска автомобиля; 8 — код цвета кузова

Идентификационный номер автомобиля продублирован на панели пола кузова между сиденьем переднего пассажира и порогом двери.



Для доступа к нему необходимо приподнять ковровое покрытие пола.



Расшифровка идентификационного номера:

XWB3L32CD8A123456

XWB — первые три знака обозначают код завода-изготовителя

XWB	Азия, Узбекистан, GM-Uzbekistan (начиная с 2004 года)
ULV	Азия, Узбекистан, СП Uz-Daewoo Auto Co (до 2004 года)
KLA	Южная Корея, Daewoo

3L — четвертый и пятый знаки обозначают модель автомобиля или модель

Для автомобилей, выпущенных в Узбекистане до 2004 года	
31.	Nexia
Для автомобилей, выпущенных в Узбекистане после 2004 года	
3С	Nexia SOHC
3D	Nexia DOHC
Для автомобилей, выпущенных в Южной Корее	
TF	Nexia с механической коробкой передач
TA	Nexia с автоматической коробкой передач

32 — шестой и седьмой знаки обозначают тип кузова и модификацию

Для автомобилей, выпущенных в Узбекистане	
31	Седан, базовая комплектация
32	Седан, улучшенная комплектация
Для автомобилей, выпущенных в Южной Корее	
08	Трехдверный хэтчбэк
19	Четырехдверный седан
48	Пятидверный хэтчбэк

С — восьмой знак обозначает

Для автомобилей, выпущенных в Узбекистане до 2004 года	
В	Двигатель 1,5 SOHC
Для автомобилей, выпущенных в Узбекистане после 2004 года	
В	Четырехместный
С	Пятиместный
Для автомобилей, выпущенных в Южной Корее	
G	Двигатель 1,5 SOHC
V	Двигатель 1,5 DOHC

D — девятый знак обозначает

Для автомобилей, выпущенных в Узбекистане	
D	Механическая пятиступенчатая трансмиссия
Для автомобилей, выпущенных в Южной Корее	
I	Транспортное средство общего назначения

8—десятый знак обозначает код модельного года выпуска автомобиля

Модельный год выпуска	Условное обозначение	Модельный год выпуска	Условное обозначение
1994	R	2005	5
1995	S	2006	6
1996	T	2007	7
1997	V	2008	8
1998	W	2009	9
1999	X	2010	A
2000	Y	2011	B
2001	1	2012	C
2002	2	2013	D
2003	3	2014	E
2004	4	2015	F

A — одиннадцатый знак обозначает место нахождения завода-изготовителя

Л	Асака, Узбекистан
В	Вурьеонг, Южная Корея
С	Чангвон, Южная Корея

123456 — с двенадцатого по семнадцатый знаки обозначают порядковый (серийный) номер кузова автомобиля.

Номер двигателя

Модель и номер двигателя выбиты на приливе передней стенки блока цилиндров, над масляным фильтром возле указателя уровня масла в двигателе.



Обозначения моделей двигателей

G15MF	Рабочий объем 1,5 л, один распределительный вал, 8 клапанов, с распределителем зажигания
A15SMS	Рабочий объем 1,5 л, один распределительный вал, 8 клапанов, без распределителя зажигания
A15MF	Рабочий объем 1,5 л, два распределительных вала (DOHC), 16 клапанов, без распределителя зажигания
F16D3	Рабочий объем 1,6 л, два распределительных вала (DOHC), 16 клапанов, без распределителя зажигания

Номер коробки передач

Номер коробки передач указан на наклейке, в верхней части картера.



Табличка кодов комплектации

Расположена на внутренней стороне капота, используется для определения комплектации автомобиля при заказе запасных частей.



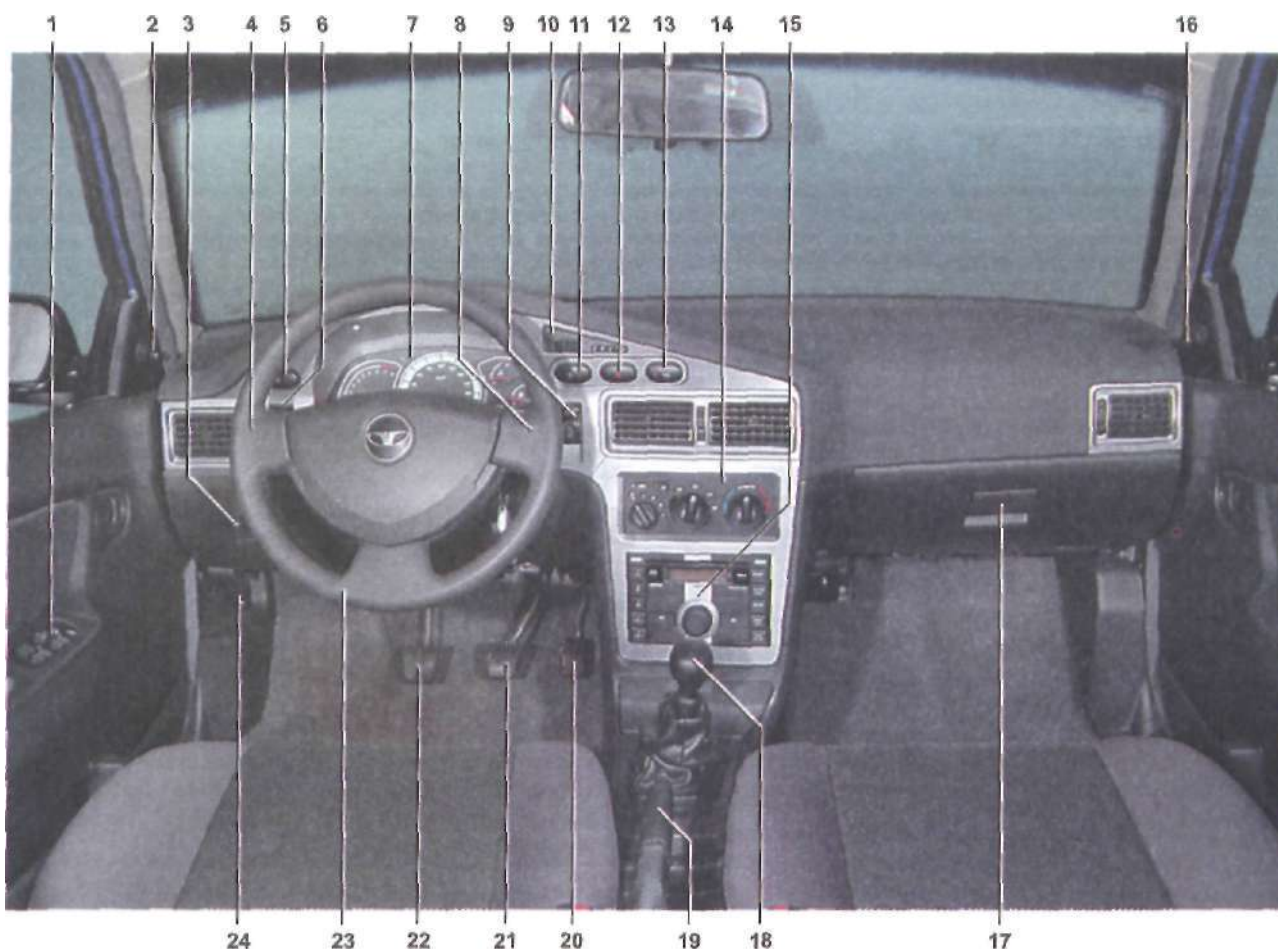
Глава 2. ОРГАНЫ УПРАВЛЕНИЯ И КОНТРОЛЬНЫЕ ПРИБОРЫ

2.1. КЛЮЧИ К АВТОМОБИЛЮ

Все замки автомобиля открываются одним ключом. К автомобилю прилагается комплект из двух ключей и специальной бирки с кодом. По этому коду у официальных дилеров можно заказать новый ключ при утере старого.



2.2. ОРГАНЫ УПРАВЛЕНИЯ



Расположение органов управления на автомобилях в комплектации GLE выпуска после 2008 года: 1 — блок управления электроприводом стеклоподъемников*; 2 — рукоятка регулировки левого бокового зеркала заднего вида; 3 — кнопки открывания багажного отделения и крышки лючка горловины топливного бака; 4 — левый подрулевой переключатель; 5 — выключатель передних противотуманных фар; 6 — блок управления электрокорректором фар; 7 — щиток приборов; 8 — правый подрулевой переключатель; 9 — регулятор интервалов работы стеклоочистителя; 10 — цифровые часы; 11 — выключатель задних противотуманных фонарей; 12 — выключатель аварийной сигнализации; 13 — выключатель обогрева заднего стекла; 14 — блок управления климатической установкой; 15 — головное устройство аудиосистемы; 16 — рукоятка регулировки правого бокового зеркала заднего вида; 17 — рукоятка отпирания вещевого ящика; 18 — рычаг переключения передач; 19 — рычаг привода стояночной тормозной системы; 20 — педаль газа; 21 — педаль тормоза; 22 — педаль сцепления; 23 — рулевое колесо; 24 — рукоятка привода замка капота

* В зависимости от комплектации.