

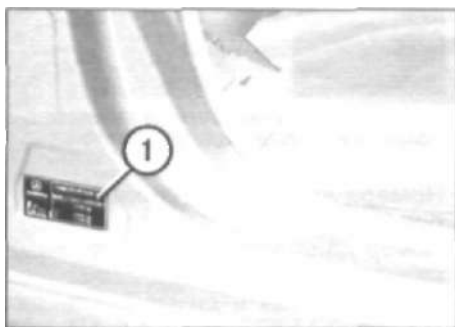
ЭКСПЛУАТАЦИЯ И САМОСТОЯТЕЛЬНОЕ ОБСЛУЖИВАНИЕ АВТОМОБИЛЯ

ОБЩИЕ СВЕДЕНИЯ

Идентификационные данные автомобиля

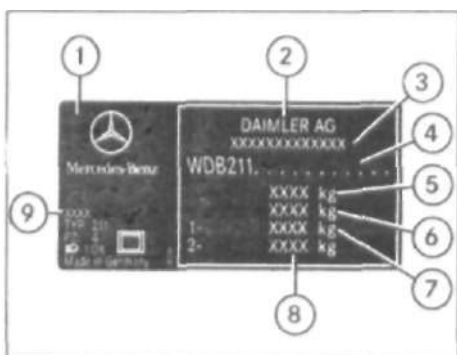
Заводская табличка и номер шасси (VIN)

Заводская табличка с данными автомобиля и номером шасси (VIN) наклеена на наружной стороне средней стойки 1.



Местоположение заводской таблички на средней стойке:

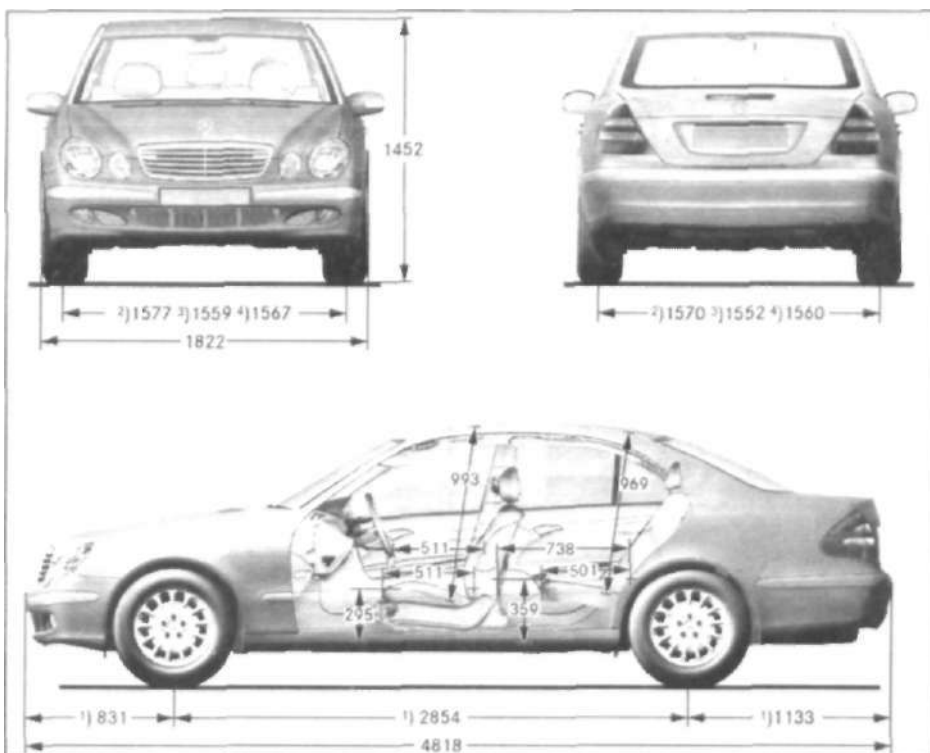
1 - заводская табличка



Данные заводской таблички:

1 - заводская табличка; 2 - изготовитель автомобиля; 3 - номер разрешения на эксплуатацию ЕС; 4 - идентификационный номер автомобиля (VIN); 5 — полная нормативная масса; 6 - нормативная масса автомобиля с прицепом; 7 — нормативная нагрузка на передний мост; 8 - нормативная нагрузка на задний мост; 9 - код лакокрасочного покрытия

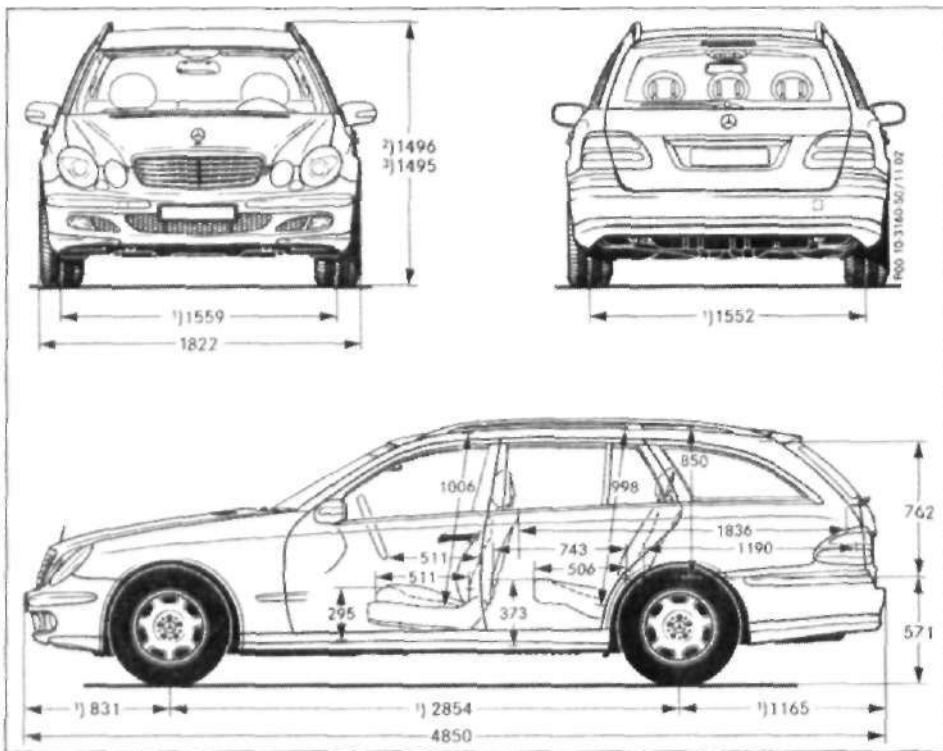
Номер шасси выбит на поперечине под сиденьем переднего пассажира и на панели порога двери справа.



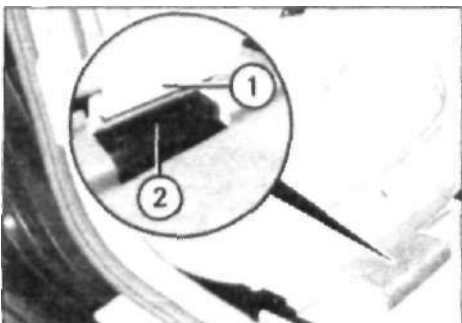
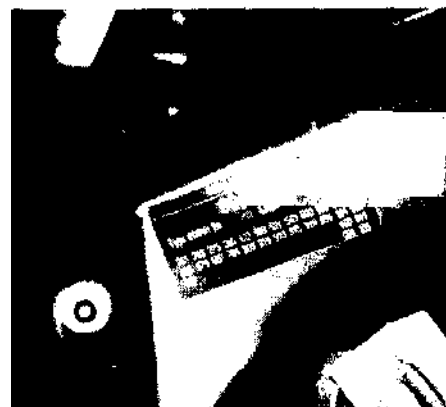
Габариты автомобиля Mercedes E211 с кузовом седан

Габариты автомобиля Mercedes E211

Значение	W211 Limousine	W211	S211	S211
Длина, мм	4818	0	4850	+ 11
Ширина, мм	1822	+23	1822	+23
Высота автомобиля по DIN, мм	1452	+ 12	1496	-8
Колесная база, мм	2854	+21	2854	+21
Ширина колеи, спереди, мм	1577	+35	1559	+ 17
Ширина колеи, сзади, мм	1570	+34	1552	+6
Передний свес, мм	831	-10	831	-10
Задний свес, мм	1133	-11	1165	+/-0
Площадь лобовой поверхности, м ²	2,20-2,22	0,04-0,05	2,24-2,25	+0,06
Высота потолка в передней части при наличии люка, мм	951	-3	962	-4
Высота потолка в задней части при наличии люка, мм	957	+ 13	966	+25
Внутренняя ширина кузова на уровне плеч пассажиров, спереди, мм	1433	+2	1432	+ 1
Внутренняя ширина кузова на уровне плеч пассажиров, сзади, мм	1424	-26	1424	-26
Объем топливного бака, л	65/80		70/80	+/-0
Объем багажного отделения, л	540		665-1922	+ 65-53



Габариты автомобиля Mercedes E 211 с кузовом универсал



Номер шасси (VIN) под передним сиденьем: 1 - покрытие пола; 2 - идентификационный номер автомобиля (VIN)

WDB	211	0	22	1A	123456
Тип кузова					Серийный номер
0 - седан					Код завода
1 - универсал WDB					A - Зиндхайм
2 - универсал					B - Берлин
3 - купе					C - Вупперталь
4 - кабриолет/кабриолет					D - Динкель
5,6 - грузовик					E - Геттинген
					F - Манхайм
					G - Штутгарт
					H - Вольфганг
					I - Вупперталь
					J - Вупперталь
					K - Вупперталь
					L - Вупперталь
					M - Вупперталь
					N - Вупперталь
					O - Вупперталь
					P - Вупперталь
					Q - Вупперталь
					R - Вупперталь
					S - Вупперталь
					T - Вупперталь
					U - Вупперталь
					V - Вупперталь
					W - Вупперталь
					X - Вупперталь
					Y - Вупперталь
					Z - Вупперталь

Расшифровка VIN автомобиля

Данные типа лакокрасочного покрытия кузова автомобиля

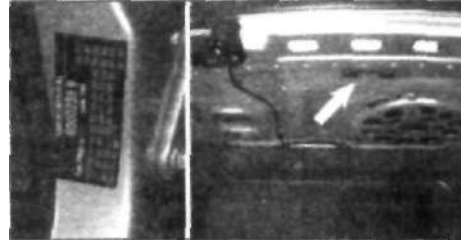
Номер краски приведен на заводской табличке, расположенной на правой средней стойке. Две дублирующие таблички с номером краски расположены в багажном отделении под задней полкой и на передней стойке (на старых автомобилях), а также на внутренней стороне капота и в верхней части люка заправочной горловины топливного бака (на новых моделях).



Номер шасси (VIN) на панели порога двери справа

ПРИМЕЧАНИЕ

На рисунке ниже приведена расшифровка номера шасси (VIN), принятого концерном «Mercedes Benz» с 06.1995 года.



Табличка с номером лакокрасочного покрытия (старые модели)

Табличка с номером лакокрасочной покрытия (новые модели)

Номера двигателя и коробки передач

Номер двигателя выбит на блоке цилиндров (блок-картере). На бензиновых и дизельных двигателях серий M 628, 629 (4,0 и 4,2 CDI) номер расположен справа на блок-цилиндров на фланце АКП. На дизельных двигателях серий b 646, 647 и 648 номер расположен слева на блоке под левой опорой двигателя. Ниже приведен пример обозначена двигателей, начиная с бензиновых серии M 112/113 (и далее) и дизелей серии M 611 (и далее).

112	921	3	0	123456
Тип двигателя		Серийный номер		
Модификация двигателя (9 - обозначение автомобильного двигателя «Mercedes-Benz»)		Количество миллионов		
2 - в Манхайме		Номер завода		
3 - в Штутгарте		2 - в Манхайме		
4 - в Берлине		3 - в Штутгарте		
6 - фирма AMG		4 - в Берлине		
		6 - фирма AMG		

Расшифровка номера двигателя

Номер коробки передач выбит на еі корпусе с левой стороны по ходу движения автомобиля. Кроме того, до дополнительно номер выбит на корпус гидротрансформатора.

Технические характеристики автомобиля

Данные	E 200 Compressor W 211/S211	E240W/S211	E320W/S211	E500W/S211
Двигатель				
Количество и расположение цилиндров	R4	V6	V6	V8
Рабочий объем, см ³	1796	2597	3199	4966
Диаметр/рабочий ход, мм	82,0/85,0	89,9/68,2	89,9/84,0	97,0/84,0
Номинальная мощность, кВт/л.с при об/мин	120/163 при 5500	130/177 при 5700	165/224 при 5600	225/306 при 5600
Номинал, крутящий момент, Нм при об/мин	240 при 3000 - 4000	240 при 4500	315 при 3000-4800	460 при 2700-4250
Передача мощности				
Коробка передач	МКП6/АКП5	МКП6/АКП5	АКП 5	АКП 5
Ходовая часть (серийно)				
Передний мост	3-х рычажная подвеска типа Макферсон			
Задний мост	Мост МБ с независимой подвеской колёс на рычагах, ориентированных в разных плоскостях с системой регулирования уровня кузова			
Подвеска передняя/задняя	На винтовых пружинах, стабилизатор спереди			
Системы регулирования динамики автомобиля	ABS, BAS, ESP			
Рулевое управление	Реечное			
Колеса/шины W211 S211	205/60 R16Ha 7Jx16 225/55 R16 на 7,5Jx16	205/60 R16Ha 7Jx16 225/55 R16 на 7,5Jx16	225/55 R16 на 7,5Jx16 225/55 R16 на 7,5Jx16	245/45 R17 Ha8Jx17 245/45 R17 Ha8Jx17
Размеры и масса				
Полная масса по EG, кг	W1570/S1720	W1570/S1720	W1645/S1785	W1725/S1865
Дополнительная общая масса, кг	W2105/S2295	W2105/S2295	W2170/S2360	W 2250 /S 2440
Мощность / расход топлива				
Ускорение 0-100 км/ч, с W211 S211	МКП 9,6/АКП 9,9 МКП 10,1/АКП 10,5	МКП 9,0/АКП 9,4 МКП 9,4/АКП 10,1	7,7 8,5	5,9 6,1
Максимальная скорость, км/ч W211 S211	МКП227/АКП224 МКП220/АКП217	МКП 233/АКП 229 МКП 223/АКП 220	240 233	250 250
Расход топлива, л/100 км W211 S211	МКП 8,4/АКП 8,7 МКП9,1/АКП9,4	МКП 10,9/АКП 10,3 МКП 11,4/АКП 10,9	9,9 10,6	11,5 11,7
Нормы содержания вредных веществ в ОГ	EU4	EU4	EU4	EU4

Данные	E 200 CDIW211	E220 CDIW/S211	E 270 CDIW/S211	E320CDIW/S211
Двигатель				
Количество и расположение цилиндров	R4	R4	R6	R6
Рабочий объем, см ³	2148	2148	2685	3222
Диаметр/рабочий ход, мм	88,0/88,3	88,0/88,3	88,0/88,3	88,0/88,3
Номинальная мощность, кВт/л.с при об/мин	90/122 при 4200	110/150 при 4200	130/177 при 4200	150/204 при 4200
Номинал, крутящий момент, Нм при об/мин	270 при 1400-2800	340 при 2000	425 при 1800-2600	500 при 1800-2600
Передача мощности				
Коробка передач	МКП6/АКП5	МКП6/АКП5	МКП 6 / АКП 5	АКП 5
Ходовая часть (серийно)				
Передний мост	3-х рычажная подвеска типа Макферсон			
Задний мост	Мост МБ с независимой подвеской колёс на рычагах, ориентированных в разных плоскостях			
Подвеска передняя/задняя	На винтовых пружинах, стабилизатор спереди			
Системы регулирования динамики автомобиля	ABS, BAS, ESP			
Рулевое управление	Реечное			
Колеса/шины W211 S211	205/60R16Ha7Jx16	205/60 R16Ha 7Jx16 225/55 R 16 на 7,5Jx16	225/55 R16 на 7,5Jx16 225/55 R16Ha 7,5Jx16	225/55 R16 на 7,5Jx16 225/55 R16 Ha7,5Jx16
Размеры и масса				
Полная масса по EG, кг	1585	W1610/S1785	W1665/S1830	W1735/S1885
Дополнительная общая масса, кг	2120	W2145/S2360	W 2200/S 2405	W 2260 / S 2460
Мощность / расход топлива				
Ускорение 0-100 км/ч, с W211 S211	МКП 11,7/АКП 11,4	МКП 10,1 /АКП 9,7 МКП 10,6/АКП 11,1	МКП 9,0 /АКП 8,4 МКП 9,3/АКП 9,9	7,4 8,2

Данные	E 200 CDI W211	E220 CDI W/S211	E270 CDI W/S211	E320 CDI W/S211
Максимальная скорость, км/ч W211 S211	МКП 205/АКП 203	МКП 217/АКП 215 МКП 208/АКП 207	МКП 230/АКП 229 МКП 223 /АКП 220	240 234
Расход топлива, л/100 км W211 S211	МКП 6,0/АКП 6,4	МКП 6,3/АКП 6,7 МКП 6,9/АКП 7,1	МКП 6,5/АКП 6,8 МКП 7,1 /АКП 7,2	7,5 8,2
Нормы содержания вредных веществ в ОГ	EU3	EU3	EU3	EU3

Данные	E400 CDI W211	E55 AMG W211	E55 AMG S211
Количество и расположение цилиндров	V8	V8	V8
Рабочий объем, см ³	3996	5439	5439
Диаметр/рабочий ход, мм	86,0/86,0	97,0/92,0	97,0/92,0
Номинальная мощность, кВт/л.с при об/мин	185/252 при 4000	350/476 при 6100	350/476 при 6100
Номинал, крутящий момент, Нм при об/мин	560 при 1700-2600	700 при 2650-4500	700 при 2650-4500
Передача мощности			
Коробка передач	АКП5	АКП5	АКП5
Ходовая часть (серийно)			
Передний мост	3-х рычажная подвеска типа Макферсон		
Задний мост	Мост МБ с независимой подвеской колёс на рычагах, ориентированных в разных плоскостях		
Подвеска передняя/задняя	На винтовых пружинах, стабилизатор спереди		
Системы регулирования динамики автомобиля	ABS, BAS, ESP		
Рулевое управление	Ременное		
Колеса/шины W211	245/45 R17 на 8Jx17	225/55 R16 на 7,5Jx16 225/55 R16 на 7,5Jx16	245/40ZR18Ha8Jx18 265/35ZR18Ha9Jx18
Размеры и масса			
Полная масса по EG, кг	1835	W1835	S1990
Дополнительная общая масса, кг	2360	W2360	S2495
Мощность / расход топлива			
Ускорение 0-100 км/ч, с W211 S211	6,7	4,7	-
Максимальная скорость, км/ч W211 S211	250	250	250
Расход топлива, л/100 км W211 S211	9,0	12,9	-
Нормы содержания вредных веществ в ОГ	EU3	EU4	EU4



Расшифровка номера коробки передач

ПРИМЕЧАНИЕ

На АКП 722.0-722.5 максимальный крутящий момент определяется двумя последними цифрами, умноженными на 10. Так, например 025 означало 250 Нм.

САМОСТОЯТЕЛЬНОЕ ОБСЛУЖИВАНИЕ АВТОМОБИЛЯ

ПРИМЕЧАНИЕ

Подробные технические характеристики агрегатов и систем автомобиля, а также моменты затяжки даны в таблицах соответствующих разделов данной книги.

Подъем автомобиля

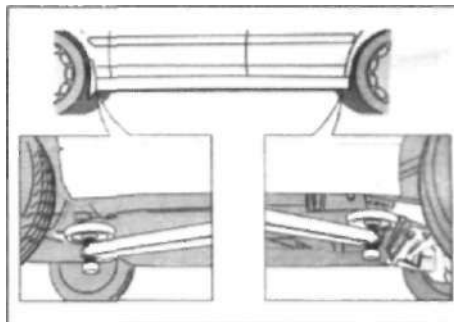
Если автомобиль поднимается на домкрате в мастерской СТО (станции технического обслуживания), то подъемник следует устанавливать под передний край несущей рамы двигателя.

ПРИМЕЧАНИЕ

При установке домкрата не повреждайте брызговики под двигателем.

Обеспечьте установку домкрата таким образом, чтобы автомобиль не мог с него сползти. Всегда пользуйтесь подставками.

При подъеме автомобиля на двухстоечном подъемнике в мастерской СТО передний и задний рычаги должны быть закреплены под точками подвеса на утолщении днища (см. рисунок).



Периодичность обслуживания

Перечисленные ниже проверки необходимо выполнять регулярно.

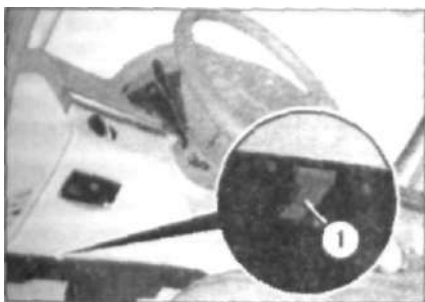
1. Охлаждающая жидкость: уровень должен находиться между отметками «MIN» и «MAX» на расширительной бачке.
2. Моторное масло: уровень должен находиться между отметками «MIN» и «MAX».
3. Жидкость усилителя руля: уровень должен лежать между отметками «MIN» и «MAX».
4. Жидкость омывателя: бачок должен быть заполнен. При температуре около нуля доливайте морозоустойчивое средство.
5. Жидкость гидропривода тормозов и сцепления: уровень должен находиться между отметками «MIN» и «MAX».

ВНИМАНИЕ

Необходимо всегда помнить, что вентилятор радиатора может запускаться автоматически через некоторое время после выключения двигателя.

Капот

Чтобы открыть капот, потяните ручку 1 слева под приборной панелью.



Заведите руку под передний край посередине капота и вытяните рычажок механизма 2 из решетки радиатора.



Откройте капот.

Чтобы закрыть капот, опустите его крышку с высоты приблизительно 20-25 см, при этом должен быть слышен ощутимый щелчок замка капота.

ВНИМАНИЕ

Закрыв капот, убедитесь, что он надежно заперт.

Топливная система

Бензиновое топливо

ПРИМЕЧАНИЕ

Не разрешается использовать бензин с октановым числом 91 для автомобилей AMG. В других двигателях допускается использование такого бензина только в исключительных случаях.

Топливо с октановым числом 95 может использоваться для обычной езды. Топливо с октановым числом 98 рекомендуется для максимальной приемистости и минимального потребления топлива.

При эксплуатации автомобиля в жаркую погоду при температуре выше 38 °C для достижения максимальной мощности и минимального расхода топлива рекомендуется использовать топливо с наиболее высоким октановым числом.

ВНИМАНИЕ

Чтобы не повредить катализатор, пользуйтесь только неэтилированным бензином. Для сохранения действия гарантии Mercedes никогда не смешивайте спирт с бензином, так как можно повредить систему питания вашего автомобиля.

Дизельное топливо

Дизельное топливо должно соответствовать нормам EN 590. Дизельные двигатели чувствительны к загрязнению, например, повышенному содержанию частиц серы. Пользуйтесь дизельным топливом только известных производителей. Не заправляйте дизельное топливо сомнительного качества.

В дизельном топливе при низких температурах (от -40 °C до -6 °C) может образовываться парафиновый осадок, что может привести к затруднениям в момент запуска. Крупные нефтяные компании поставляют специальное дизельное топливо, предназначенное для наружной температуры, приближенной к точке замерзания. Такое топливо обладает пониженной вязкостью при низких температурах и меньшей склонностью к кристаллизации парафина.

Опасность образования конденсата в топливном баке снижается, если поддерживать в баке высокий уровень топлива. При заправке следите за чи-

стотой вокруг заправочной горловины. Не допускайте проливов на лакокрасочное покрытие. Удаляйте их водой с мылом.

ВНИМАНИЕ

Разрешается использовать только топливо, соответствующее европейскому стандарту.

Запрещается использовать следующее топливо, аналогичное дизельному: специальные добавки, дизельное топливо для судовых дизелей, котельное топливо, RME1 (растительный метиловый эфир) и растительное масло. Эти виды топлива не отвечают требованиям компании Mercedes, увеличивают износ и вызывают повреждения двигателя.

Прекращение подачи топлива

После остановки подачи топлива не нужно предпринимать никаких специальных мер. Топливная система осуществляет прокачку автоматически, если зажигание находится в положении 2 в течение примерно 60 секунд до попытки запуска.

Слив конденсата из топливного фильтра

Во избежание перебоев в работе двигателя, в топливном фильтре осуществляется отделение конденсата от топлива.

Необходимо сливать конденсат из топливного фильтра с периодичностью, указанной в сервисной и гарантийной книжках, либо в тех случаях, когда предполагается, что топливо может быть загрязнено.

ПРИМЕЧАНИЕ

Некоторые специальные добавки препятствуют сепарации воды в топливном фильтре.

Моторное масло

ВНИМАНИЕ

Используйте масло только рекомендованного качества (см. табличку в моторном отсеке).

Часто проверяйте уровень масла и регулярно проводите его замену. Использование масла более низкого качества по сравнению с рекомендованным или эксплуатация автомобиля при низком уровне масла наносит вред двигателю.

Разрешается использовать масла более высокого качества по сравнению с ре-